

Bluelab

combo meter

Návod na péči a použití



Obsah

strana

Funkce	2
Kombinovaný měřič Bluelab	2
Úvod	3
Příprava k použití	3
Kalibrace	4
Změna živin a jednotky zobrazení teploty	6
Měření hydroponie Prvky	7
Výměna baterie	7
Čištění vodivosti/ teplota je dobrá	8
Čištění pH sondy	9
Dobře hydratuje pH	10
Uložení Bluelabu Kombinovaný měřič	10
Chybové zprávy	11
Technické specifikace	11
Průvodce řešením problémů	12
Výměna sondy pH Bluelab 13	13
Buďte opatrní s Bluelab	13
Omezená záruka Bluelab	14
Kontaktní údaje	15

Délka kabelu sondy:
2 metry / 6,5 stop



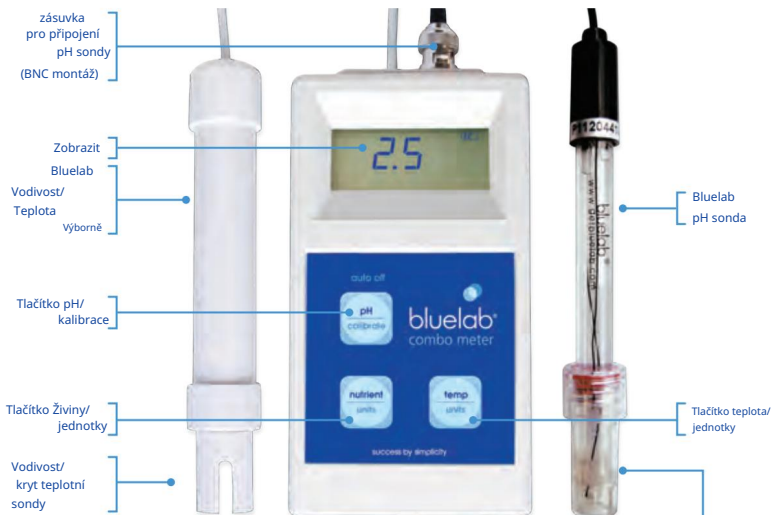
bluelab.com

Funkce

Měří pH, vodivost / živiny (EC, CF, ppm 500 a ppm 700)
a teplota (°C, °F)

Lehký a přenosný	Vyměnitelná pH sonda s dvojitým přechodem
Velký snadno čitelný displej	Indikátory překročení a podkročení rozsahu
Jednoduchá kalibrace pH tlačítkem	Indikátor slabé baterie
Indikátor úspěšné kalibrace pH	2 x AAA alkalické baterie součástí balení
Pro vodivost není nutná kalibrace a teplotu	Funkce automatického vypnutí

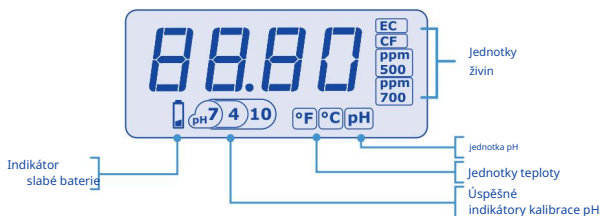
Kombinovaný měřič Bluelab



Skladovací uzávěr pH sondy

Hrot pH sondy se nesmí nechat vyschnout. Po každém použití vždy umístěte víčko zpět na pH sondu.

Ujistěte se, že uzávěr obsahuje dostatek skladovacího roztoku Bluelab pH Probe KCl, aby zakryl hrot sondy.



Udržujte špičku pH sondy vlhkou
vždy, aby nedošlo k trvalému poškození



1.0 Úvod

Bluelab Combo Meter má tři tlačítka; 'pH / kalibrovat', 'živina / jednotky' a 'teplota / jednotky'. Tlačítka mají funkci krátkého a dlouhého stisknutí. Krátké stisknutí znamená uvolnění tlačítka přibližně za jednu sekundu. Dlouhé stisknutí je tlačítko, které se drží po dobu nejméně tří sekund a uvolní se, když displej začne blikat.

Zapnutí kombinovaného měřiče

- 1 Krátkým stisknutím libovolného tlačítka se Combo Meter zapne. Combo Meter se automaticky vypne po čtyřech minutách, pokud nestisknete žádné tlačítko. Pokud se kombinovaný měřič vypne před měřením, krátkým stisknutím libovolného tlačítka se kombinovaný měřič opět zapne.

2.0 Příprava k použití

Před prvním použitím Bluelab Combo Meter je nutné provést následující úkony.

- 1 Vložte baterie
Viz část 6.0.

- 2 Připojte pH sondu
Připojte pH sondu k pH metru zarovnáním výstupků BNC fitinků. Bezpečně připevněte zatlačením konektoru pH sondy a otočením o čtvrtinu otáčky.

- 3 Odstraňte víčko úložiště
Odstraňte skladovací víčko pH sondy uchopením za horní část víčka a jemným otočením základny o jednu otáčku ve směru hodinových ručiček, aby se mírně uvolnily. Poté pomalu sejměte víčko z pH sondy. **NEODSTRAŇUJTE** úplně základnu uzávěru z horní části uzávěru.

UPOZORNĚNÍ: Když sondu pH nepoužíváte, přidejte dostatečné množství skladovacího roztoku Bluelab pH Probe KCl do úložného uzávěru, aby byl hrot sondy zakrytý. Poté nasadte uzávěr a uložte na bezpečné místo.

NEPOUŽÍVEJTE RO (reverzní osmózu), destilovanou nebo deionizovanou vodu. Čistá voda změní chemii v referenci a způsobí smrt sondy.

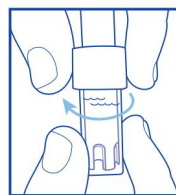
- 4 Zkalibrujte pH
Kalibrujte kombinovaný přístroj podle pokynů v části 3.0 této příručky.
To je nutné provést před prvním použitím kombinovaného měřičiho přístroje.



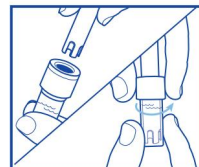
Vložení Kroucení Připojený

Připojení

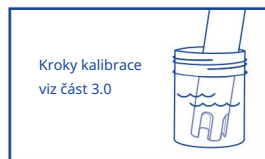
Bluelab pH sonda do měřiče



Sejmutí víčka pro uložení pH sondy



Ujistěte se, že je hrot sondy pokryt roztokem pro skladování KCl v kap



Kroky kalibrace viz část 3.0

3.0 Kalibrace

Před prvním použitím je nutná kalibrace pH, aby bylo zajištěno, že první měření je přesné.

- Sonda vodivosti/teploty BlueLab NEVYŽADUJE kalibraci.
- pH kombinovaného glukometru BlueLab VYŽADUJE kalibraci.

Pro přesné měření pH je pH sonda vyčištěna a znovu kalibrována, když:

- Čtení se liší od toho, co jste očekávali.
- Baterie byly vyjmuty nebo vyměněny.
- pH sonda je vyměněna za novou nebo je odpojena od Combo metru.
- Indikátory kalibrace pH zmizely.

Při kalibraci pH po prvním použití je třeba pH sondu vyčistit. Viz čištění pH sondy v části 8.0.

Pro nejlepší kalibraci pH

Přesnost měření pH závisí na přesnosti a stáří použitých kalibračních roztoků a na použití a čistotě hrotu pH sondy.

- Ujistěte se, že pH sonda byla vyčištěna a mezi kalibračními roztoky opláchněte pH sondu čistou vodou, abyste snížili kontaminaci pH roztoků.
- Používejte pouze čerstvé nekontaminované roztoky.
- Kalibrujte pH při stejné teplotě jako měřený roztok.
- VŽDY kalibrujte pH sondu na pH 7,0 a poté na pH 4,0 nebo pH 10,0.

POZNÁMKA: Sonda vodivosti/teploty nemusí být kalibrována, ale musí být vyčištěna, aby se odstranily veškeré nahromaděné živné soli. Viz část 7.0.

Kalibrace pH zahrnuje čištění hrotu pH sondy a následnou kalibraci ve DVOU ROZTOCÍCH.

Pokud očekáváte hodnotu pH pod 7,0, použijte kalibrační roztoky pH 7,0 a pH 4,0.

Pokud očekáváte hodnotu pH vyšší než 7,0, použijte kalibrační roztoky pH 7,0 a pH 10,0.

Pro kalibraci pH Combo Meter postupujte podle kroků na následující stránce.

Skladování a použití kalibračních roztoků

- Po použití vždy umístěte víčko zpět na lahvičku, jinak dojde k odpaření a roztok bude nepoužitelný.
- Skladujte na chladném místě.
- **NEMĚŘTE** přímo do lahvičky. Nalijte malé množství do čisté nádoby a po použití zlikvidujte.
- Do roztoků nikdy nepřidávejte vodu.

Přesnost měření pH závisí na přesnosti a stáří použitých kalibračních roztoků a použití a čistota hrotu pH sondy.



3.0 Kalibrace pokrač.

Pro kalibraci pH

1 Vyčistěte hrot pH sondy.

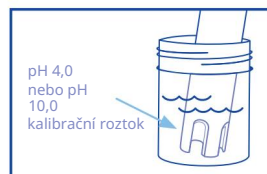
Viz část 8.0 (pH sonda nevyžaduje čištění před prvním použitím).



2 Kalibrace pH 7,0

- Stisknutím libovolného tlačítka zapnete pH metr.
 - Uvolněte a sejměte víčko ze sondy.
 - Opláchněte špičku pH sondy ve sladké vodě.
 - Stiskněte tlačítko CAL, dokud se na obrazovce neobjeví CAL, a uvolněte jej.
 - Objeví se řada blikajících ' '. Jednou je kalibrace dokončena, zobrazí se PH7.
 - Pokud se během procesu kalibrace objeví Err, viz část 11.0.
- g) Kombinovaný přístroj musí být zkalibrován na dva body Pokud po hodině není měřidlo zkalibrováno druhým kalibračním bodem, indikátory kalibrace zmizí a kombometr se vrátí do nekalibrovaného stavu.

Je nutná kalibrace.

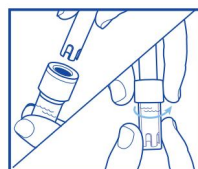


3 Kalibrace pH 4,0 / 10,0

- Opláchněte špičku pH sondy ve sladké vodě.
- Stiskněte tlačítko CAL, dokud se na obrazovce neobjeví CAL, a uvolněte jej.
- Objeví se řada blikajících ' '. Jednou je kalibrace dokončena, zobrazí se PH4 nebo PH10.
- Opláchněte špičku pH sondy ve sladké vodě.
- Kombinovaný přístroj je nyní zkalibrován a připraven k použití
- Na obrazovce se objeví indikátor úspěšné **pH 7 10** kalibrace ' ' nebo **pH 7 4**.
- Sondy vyžadují měsíční čištění a kalibraci.



Úspěšná kalibrace pH 7 a pH 4



Ujistěte se, že je hrot sondy pokryt roztokem pro skladování KCl v kap

4 Uchovávejte pH sondu

Přidejte dostatečné množství skladovacího roztoku BlueLab pH Probe KCl do úložného víčka sondy, aby byl hrot pH sondy zcela ponořen. Nasadte na sondu úložný uzávěr.

4.0 Změna jednotek zobrazení živin a teploty

Živiny a teplota mohou být zobrazeny v různých jednotkách. Dostupné jednotky jsou uvedeny v tabulkách níže.

Zobrazuje se změna jednotek živin

1 Chcete-li vybrat jednotku

- Stiskněte a podržte tlačítko „nutrient/units“, dokud nezačne displej blikat.
Uvolněte a poté krátce stiskněte stejné tlačítko pro procházení dostupnými jednotkami.
Uvolněte, když se zobrazí požadovaná jednotka.
- Displej po posledním stisknutí tlačítka čtyřikrát zabliká a poté se vrátí zpět k normálnímu zobrazení, které ukazuje zvolenou jednotku.

Zobrazení	jednotek vodivosti/živin
EC	Elektrická vodivost
CF	Součinitel vodivosti
ppm 500	Částí na milion (TDS) EC x 500
ppm 700	Částí na milion EC x 700



Změna zobrazených jednotek teploty

1 Chcete-li vybrat jednotku

- Stiskněte a podržte tlačítko „temp/units“, dokud nezačne displej blikat.
Uvolněte a poté krátce stiskněte stejné tlačítko pro procházení dostupnými jednotkami.
Uvolněte, když se zobrazí požadovaná jednotka.
- Displej po posledním stisknutí tlačítka čtyřikrát zabliká a poté se vrátí zpět k normálnímu zobrazení, které ukazuje zvolenou jednotku.

Displej jednotky teploty	
°C	°C (stupně Celsia)
°F	°F (stupně Fahrenheita)





5.0 Měření hydroponických prvků

Hodnoty naměřené v hydroponickém roztoku přístrojem Bluelab Combo Meter zahrnují živiny (vodivost), teplotu a úroveň pH.

Měření vodivosti/živin

- 1 Krátkým stisknutím tlačítka „nutrient/jednotky“ vyberte vodivost.
- 2 Vložte vodivostní/teplotní sondu do roztoku tam, kde dochází k silnému pohybu roztoku, nebo roztok promíchejte vodivostní/teplotní sondou.
- 3 Počkejte 1-2 minuty nebo déle, než sonda vodivosti/teploty dosáhne teploty roztoku. Hodnota vodivosti se ustálí na konstantní hodnotu.
- 4 Pokud je roztok, který měříte, mimo rozsah měření kombinovaného měřiče, zobrazí se „nebo“ (nad rozsah).

POZNÁMKA: Špička sondy vodivosti/teploty by se měla čistit alespoň jednou za měsíc, aby se odstranily usazeniny soli a zajistily se tak přesné údaje. Pokud se používají olejová aditiva, špička sondy vodivosti/teploty by se měla po každém použití vyčistit. Viz část 7.0.

Odečítání teploty

- 1 Krátkým stisknutím tlačítka „teplota/jednotky“ vyberte teplotu.
- 2 Vložte vodivostní/teplotní sondu do roztoku.
- 3 Počkejte 1-2 minuty nebo déle, než sonda vodivosti/teploty dosáhne teploty roztoku. Odečet teploty se ustálí na konstantní hodnotu.
- 4 Pokud je roztok, který měříte, mimo rozsah měření kombinovaného měřiče, zobrazí se „Ur“ (pod rozsahem) nebo „nebo“ (nad rozsahem).

POZNÁMKA: Pro velmi nízké nebo velmi vysoké teploty bude trvat 4-5 minut pro vodivost/teplotní sondu k dosažení teploty roztoku. Chcete-li zkrátit dobu potřebnou k dosažení teploty roztoku, umístěte sondu vodivosti/teploty do oblasti, kde dochází k silnému pohybu roztoku, nebo roztok pomocí sondy vodivosti/teploty promíchejte.

Měření pH

- 1 Krátkým stisknutím tlačítka „pH/calibrate“ vyberte pH.
- 2 Odstraňte skladovací uzávěr z pH sondy a vložte pH sondu do roztoku.
- 3 Počkejte 1-2 minuty nebo déle, než se hodnota stabilizuje na konstantní hodnotu. Zobrazí se hodnota pH.
- 4 Pokud je roztok, který měříte, mimo rozsah měření kombinovaného měřiče, zobrazí se „Ur“ (pod rozsahem) nebo „nebo“ (nad rozsahem).

POZNÁMKA: Pokud provádíte měření více než jednoho roztoku, mezi jednotlivými roztoky důkladně opláchněte hrot pH sondy ve sladké vodě, abyste zabránili vzájemné kontaminaci.

6.0 Výměna baterie

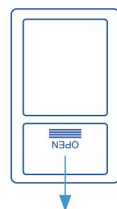


Baterie se v kombinovaném přístroji Bluelab vymění, když se na obrazovce objeví indikátor slabé baterie. Indikátor slabé baterie zůstane svítit a glukometr Bluelab Combo Meter pokračuje v provozu, dokud se nevybijí baterie nebo nejsou vyměněny.

- 1 Otevřete přihrádku na baterie posunutím zadního krytu dolů a vložte 2 x AAA baterie, jak je znázorněno na držáku baterií. Nasuňte kryt zpět.

POZNÁMKA: Doporučují se alkalické baterie.

- 2 **DŮLEŽITÉ:** Nejméně jednou za šest měsíců zkontrolujte baterie, zda nevykazují známky opotřebení, rezivění nebo bobtnání. Pokud zjistíte známky poškození, vyčistěte kontakty držáku baterie a vyměňte baterie.



baterie
Pokryt

7.0 Čištění sondy vodivosti/teploty

Pravidelné čištění sondy vodivosti/teploty zajišťuje přesné údaje.

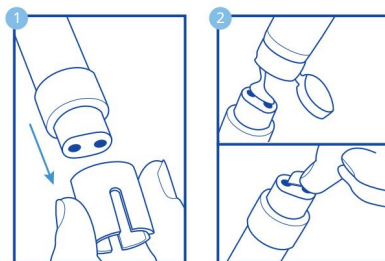
Sonda vodivosti/teploty se čistí pomocí BlueLab Conductivity Probe Cleaner, neboli „Jif“, což je obchodní název pro tekutý čistící krém používaný v domácích koupelnách a kuchyních. Podobné produkty se nazývají „Liquid Vim“, „Soft Scrub“, „Cif cream“ nebo „Vis“.

Nikdy nepoužívejte vonné odrůdy, protože obsahují oleje, které kontaminují vodivost/teplota je dobrá.

Při čištění sondy vodivosti/teploty postupujte podle níže uvedených kroků.

1 Odstraňte kryt.

Několikrát zahřejte rubáš v ruce sekund na pomoc s odstraněním. Držte tělo a stáhněte plášť.



2 Důkladně vyčistěte vodivost.

Naneste jednu nebo dvě kapky BlueLab Conductivity Probe Cleaner na čelo sondy a pevně a energicky rozetřete BlueLab Chamois nebo prstem.

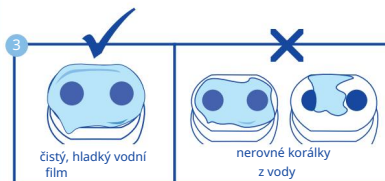
3 Vodivost důkladně opláchněte.

Opláchněte všechny zbytky čistícího prostředku pod tekoucí vodou z vodovodu a drhněte čelo sondy druhou stranou BlueLab Chamois nebo stejným prstem.



4 Zkontrolujte, zda voda vytváří na čele sondy hladký film. Ujistěte se, že máte čistý, hladký film bez kapek vody.

Pokud máte kuličky vody, opakujte kroky 2 a 3.



5 Namontujte zpět kryt a otestujte v 2,77 EC

Standardní roztok vodivosti pro zajištění dostatečného čištění.

Umístěte hrot sondy do roztoku a počkejte, až se hodnota stabilizuje na konstantní hodnotu. To může trvat několik minut, než se sonda přizpůsobí teplotě roztoku.

Opakujte proces čištění, pokud naměřená hodnota není v rozmezí 0,1 EC, 1 CF, 50 ppm nebo 70 ppm hodnot v tabulce níže.



Testování sondy vodivosti/teploty BlueLab

Sonda vodivosti/teploty se testuje v obou 2,77EC/27,7CF/1385 ppm nebo 1940 ppm roztok v závislosti na zvolené jednotce vodivosti.

Použijte standardní řešení v tabulce k

že jo Doporučují se řešení BlueLab.

POZNÁMKA: Při měření MUSÍ být kryt ponechán na sondě.

Zvolená jednotka	EC	CF	ppm	500	ppm	700
Je vyžadováno řešení	2,77	27,7	1385	1940		

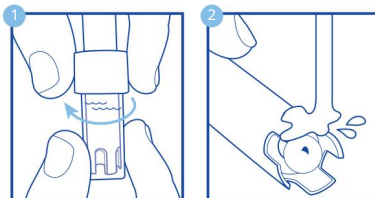
8.0 Čištění pH sondy Bluelab

Pro zajištění přesných měření je třeba špičku pH sondy po každém použití opláchnout ve vodě a před kalibrací vyčistit podle následujících pokynů.

Po vyčištění musí být víčko vždy nasazeno zpět. Vždy se ujistěte, že obsahuje dostatek skladovacího roztoku Bluelab pH Probe KCl k pokrytí hrotu sondy.

- 1 Odstraňte skladovací uzávěr z pH sondy.
Uchopte horní část úložného uzávěru, otočením uzávěru uvolněte a poté sejměte.

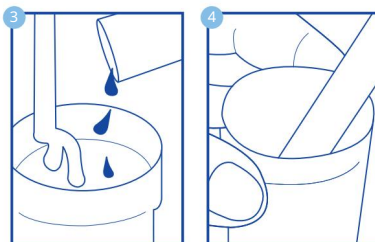
- 2 Opláchněte špičku pH sondy pod čerstvým kohoutkem voda
Nikdy nepoužívejte RO (reverzní osmózu), destilovanou nebo deionizovanou vodu.



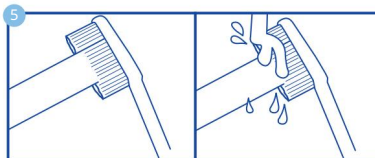
- 3 Naplňte malou plastovou nádobu čistou vodou z vodovodu.
Přidejte malé množství Bluelab pH Probe Cleaner nebo jemný mycí prostředek (tekutý prostředek na mytí nádobí).

- 4 Jemně vmíchejte špičku sondy do směsi.
Zajistěte, abyste „neklepali“ sondou pH půdy na stranu nádoby, protože by to mohlo sondu poškodit.

Důkladně opláchněte pod tekoucí čistou vodou, abyste odstranili všechny stopy směsi mycího prostředku.



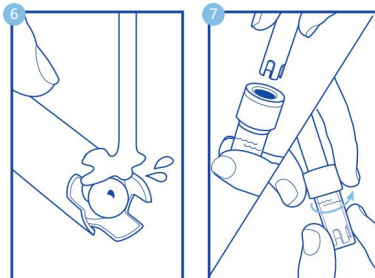
- 5 Pokud hrot sondy vyžaduje odstranění silného znečištění:
Jemně očistěte sklo pomocí několika kapek Bluelab pH Probe Cleaner nebo jemného čistícího prostředku (tekutiny na mytí nádobí) a měkkého zubního kartáčku.



- 6 Důkladně opláchněte pod čerstvou tekoucí vodou z vodovodu, abyste odstranili všechny stopy směsi mycího prostředku.

- 7 Po vyčištění pH sondy zkalibrujte, viz část 3.0

Po kalibraci uložte pH sondu do úložného uzávěru a ujistěte se, že je dostatek skladovacího roztoku KCl k pokrytí hrotu sondy.





9.0 Hydratace pH sondy

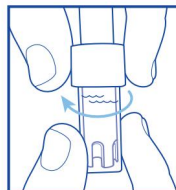
Hydratujte pH sondu v skladovacím roztoku Bluelab pH Probe KCl, když:

- špička sondy nebyla vždy uložena ve skladovacím roztoku KCl, aby se to zlepšilo rychlost odezvy čtení.
- hrot sondy byl nechtěně vyschlý.

Nikdy nepoužívejte RO (reverzní osmózu), deionizovanou nebo destilovanou vodu.

Čistá voda změní chemii v referenci a způsobí smrt sondy.

- 1 Uvolněte a poté sejměte víčko úložiště.
Umístěte pH sondu svisle do plastové nádoby.



- 2 Vyčistěte hrot pH sondy.
Před hydratací se ujistěte, že je hrot sondy vyčištěn. Pokyny naleznete v části 8.0.



- 3 Přidejte dostatečné množství skladovacího roztoku Bluelab pH Probe KCl do plastové nádoby, aby byl hrot pH sondy ponořen.

- 4 Nechte máčet alespoň 24 hodin.
Po hydrataci vždy zkalibrujte pH sondu, abyste zajistili přesnost, viz část 3.0.



10.0 Skladování kombinovaného glukometru Bluelab

- 1 Pokud Combo Meter nepoužíváte, skladujte jej na chladném, suchém a čistém místě.
- 2 Chraňte před přímým slunečním zářením.
Chraňte Combo Meter před přímým slunečním zářením, abyste zabránili neopravitelnému poškození LCD displeje.
- 3 Combo Meter není vodotěsný, ale vydrží občasné postříkání vodou.
Pokud je kombinovaný přístroj potřísněn, co nejdříve jej otřete do sucha.
- 4 Vyjměte baterie, pokud budete mít kombinovaný přístroj delší dobu skladován.
- 5 Vyjměte pH sondu, pokud Combo metr nepoužíváte déle než dva až tři týdny, a pravidelně kontrolujte, zda špička pH sondy nevyschla.

Při skladování pH sondy musí být hrot pH sondy udržován vlhký.

Chcete-li pH sondu připravit pro skladování, přidejte dostatečné množství skladovacího roztoku Bluelab pH Probe KCl do skladovacího uzávěru tak, aby byl hrot sondy zakrytý. Poté nasadte uzávěr a uložte na bezpečné místo. **NEPOUŽÍVÁTE RO** (reverzní osmózu), destilovanou nebo deionizovanou vodu. Čistá voda změní chemii v referenci a způsobí smrt sondy.

11.0 Chybové zprávy

Chybové hlášení se objeví pouze po selhání kalibrace pH.

Na několik sekund se zobrazí „Err“ a poté se na displeji zobrazí předchozí hodnota. Indikátory úspěšné kalibrace pH zmizí. Bluelab Combo Meter je v nekalibrovaném stavu, proto je nutná recalibrace. Viz příčiny chybových zpráv níže.

Možné příčiny zprávy „Err“:

Kalibrační roztoky kontaminovány

Použitá nesprávná řešení

pH dobře kontaminované

Sonda pH není správně připojena


pH sonda je opotřebovaná nebo poškozená

NEJPRVE kalibrujte na pH 7,0 a poté na pH 4,0/10,0

12.0 Technické specifikace

	pH	Vodivost	Teplota
Měření rozsah	0,0 - 14,0 pH	0 - 9,9 EC 0 - 99 CF 0-4950 ppm 500 (TDS) 0 - 6930 ppm 700	0 - 50 °C 32 - 122 °F
Rozlišení	0,1 pH	0,1 EC 1 CF 10 ppm 500 (TDS) 10 ppm 700	1 °C 1 °F
Přesnost (při 25 °C/ 77 °F)	±0,1 pH	±0,1 EC ±1 CF ±50 ppm ±70 ppm	±1 °C ±2 °F
Kalibrace	Dva body pH 7,0 a pH 4,0 nebo pH 10,0	Není vyžadováno (kalibrováno z výroby)	Není vyžadováno (kalibrováno z výroby)
Teplotní kompenzace	Nelze použít	Automatická teplotní kompenzace	Nelze použít
Provozní prostředí	0 - 50 °C / 32 - 122 °F		
Zdroj energie	2 x AAA alkalické baterie		

13.0 Průvodce odstraňováním problémů

Problémy	Důvod	Oprava
Nutriční hodnoty nízké	Znečištěná vodivost/ teplota je dobrá.	Vyčistěte sondu vodivosti/teploty (viz část 7.0).
	Teplota roztoku nízká/ vysoký	Počkejte 5 až 10 minut, než se hodnota stabilizuje na konstantní hodnotu.
Odečet teploty je nepřesný	Teplota vodivosti/ teplotní sondy se liší od teploty roztoku.	Počkejte 5 až 10 minut na vodivost / teplotní sondou k dosažení teploty roztoku.
Nepřesný údaj o pH	Znečištěná pH sonda / sklo není čisté.	Vyčistěte pH sondu (viz část 8.0); poté zkalibrujte (viz část 3.0).
	Znečištěný, ucpaný nebo suchý knot.	Hydratujte sondu v skladovacím roztoku KCl po dobu 24 hodin, viz část 9.0. S touto jednotkou nemějte bílkoviny ani oleje. Vyměňte jednotku.
	Nesprávná kalibrace pH.	Ujistěte se, že kalibrační roztoky jsou přesné. V případě pochyb vyměňte. Před kalibrací na konstantní hodnotu počkejte déle, než se hodnoty stabilizují.
	Kalibrace pH nespolehlivá.	Zkalibrujte pH sondu (viz část 3.0).
	Sonda pH je poškozená nebo stará.	Vyměňte pH sondu.
Hodnota pH se roztok od roztoku nemění	Rozbitá skleněná žárovka, trubice nebo konektor.	Zkontrolujte pH sondu, zda není poškozená. Důkladně vyměňte.
 Zobrazuje indikátor slabé baterie	Nedostatečný výkon pro spolehlivé čtení.	Vyměňte baterie. NEPOUŽÍVEJTE dobíjecí baterie.
Žádný displej	Baterie jsou vybité nebo nesprávně vložené.	Zkontrolujte, zda jsou baterieloženy správně. V případě potřeby vyměňte.
Displej zobrazuje „Err“	Problém s kalibrací pH. Viz popisy chybových zpráv v Část 11.0 tohoto dokumentu.	
Nebo Ur V režimu pH	Překročení pH. Pod rozsahem pH.	Roztok > 14,0 pH. Roztok < 0,0 pH. Zkontrolujte připojení pH sondy. Sonda pH může být vadná. Combo Meter může být uvnitř mokrá.
Nebo Ur V teplotním režimu	Nad rozsah teplot. Pod teplotním rozsahem.	Roztok >51 °C / 122 °F. Roztok <0 °C / 32 °F. Vadná sonda vodivosti/teploty nebo kombinovaný měřič.
Nebo Zatímco ve vodivosti/ živinový režim	Přes rozsah vodivost/živina	Vodivost mimo rozsah >9,9 EC, 99 CF, 4950 ppm 500, 6930 ppm 700. Vadná sonda vodivosti/teploty nebo kombinovaný měřič.

Výměna sondy pH Bluelab

Bluelab pH Probe je jedinou součástí Bluelab pH metru, kterou je třeba vyměnit.

Testy pH netrvají věčně. Stárnou při běžném používání a nakonec selže.

Pro zajištění dlouhé životnosti vašeho pH přičtěte si prosím přiložené pokyny.

Až přijde čas vyměnit váš Bluelab pH Probe vše, co musíte udělat, je objednat si náhradní od svého dodavatele!



Sady péče o sondu Bluelab

Přístroj je pouze tak přesný, jak je čistá sonda!

Čištění sondy je jednou z nejdůležitějších součástí vlastnictví a provozu jakéhokoli měřiče, monitoru nebo ovladače Bluelab.

Pokud je sonda kontaminovaná (špinavá), má to vliv na přesnost zobrazených hodnot.



pH

Vodivost

Sady Bluelab Probe Care Kit – dostupné v:



› Bluelab Probe Care Kit - pH

› Sada péče o sondu Bluelab – vodivost

Sady obsahují pokyny a všechny nástroje, které potřebujete k čištění sond nebo per Bluelab.

Skladování Bluelab pH Probe KCl Řešení

Perfektní řešení pro skladování a hydrataci vašich produktů Bluelab pH.

Skladovací roztok Bluelab pH Probe KCl je navržen tak, aby prodloužil dobu odezvy a maximalizoval životnost Bluelab pH pera a pH sond.

Pro dosažení nejlepších výsledků použijte roztok KCl k uložení pH pera/ po použití otestujte a měsíčně hydratujte.

Návod je na etiketě lahvičky.



Používejte skladovací roztok Bluelab pH Probe KCl s:



› Bluelab pH Pen

› Bluelab pH sondy

› Bluelab Soil pH Pen

› Bluelab Soil pH Sondy

Omezená záruka Bluelab®

Společnost Bluelab® Corporation Limited (Bluelab) poskytuje na své produkty záruku (Bluelab® Combo Meter™) za následujících podmínek:

5
YEAR

Jak dlouho trvá krytí?

Bluelab® poskytuje záruku na Bluelab® Combo Meter™ (produkt) po dobu 60 měsíců od data nákupu původním kupujícím nebo spotřebitelem. K tomu, aby byla záruka účinná, je k výhradní spokojenosti společnosti Bluelab vyžadován doklad o nákupu (potvrzení o prodeji produktu s číslem modelu, platbou a datem nákupu). Tato záruka je nepřenositelná a končí, pokud původní kupující/spotřebitel prodá nebo převede produkt na třetí stranu.

Co je kryto?

Společnost Bluelab® poskytuje záruku na vady materiálu a zpracování, pokud je produkt používán normálním způsobem v souladu s návody k použití společnosti Bluelab®. Pokud je společnost Bluelab® poskytnut platný doklad o koupi (jak je definováno výše) a zjistí se, že produkt je vadný, může společnost Bluelab® podle vlastního uvážení buď (a) opravit produkt za nové nebo renovované díly, nebo (b) produkt vyměnit s novým nebo repasovaným produktem.

Jakákoliv část nebo produkt, které jsou nahrazeny společností Bluelab®, se stávají jejím majetkem. Dále, pokud náhradní díl nebo Produkt již není k dispozici nebo se již nevyrábí, společnost Bluelab® jej může dle vlastního uvážení nahradit funkčně ekvivalentním náhradním dílem nebo produktem, jako ubytování v plném uspokojení záruky.

Co NENÍ kryto?

Tato záruka se nevztahuje na zařízení, součásti nebo části, které nebyly vyrobeny nebo prodány společností Bluelab®, a bude neplatná, pokud je jakákoliv taková položka instalována na Produkt. Dále se tato záruka nevztahuje na výměnu položek podléhajících běžnému používání, opotřebení a výslovně vylučuje:

- Kosmetické poškození, jako jsou skvrny, škrábance a promáčkliny
- Poškození v důsledku nehody, nesprávného použití, nedbalosti, zanedbání a neopatrné obsluhy nebo manipulace s produktem, které není v souladu s návodem k použití Bluelab®, nebo selhání údržby nebo péče o produkt podle doporučení společnosti Bluelab®
- Poškození způsobené použitím dílů, které nebyly sestaveny/nainstalovány podle pokynů Bluelab®
- Poškození způsobené použitím dílů nebo příslušenství, které nevyrobila nebo nedoporučila společnost Bluelab®
- Poškození v důsledku přepravy nebo přepravy Produktu
- Produkt byl opraven nebo pozměněn jinými stranami než Bluelab® nebo jeho autorizovaní zástupci
- Produkt s poškozenými, chybějícími nebo nečitelnými sériovými čísly
- Produkty, které nebyly zakoupeny od společnosti Bluelab® nebo autorizovaného distributora nebo prodejce společnosti Bluelab®.

Jak získáte službu?

Chcete-li zahájit reklamaci záruky, musíte vrátit Produkt do místa nákupu s platným dokladem o koupi (jak je definováno výše). V Kalifornii můžete také vrátit produkt kterémukoli autorizovanému distributorovi nebo prodejci společnosti Bluelab s platným dokladem o koupi.

Omezení odpovědnosti a potvrzení

V MAXIMÁLNÍM ROZSAHU POVOLENÉM ZÁKONEM JSOU TATO ZÁRUKA A VÝŠE UVEDENÉ NÁPRAVNÉ PROSTŘEDKY VÝHRADNĚ A NAHRAZUJÍ VŠECHNY OSTATNÍ ZÁRUKY, ZÁRUKY A NÁPRAVY (ÚSTNÍ NEBO PÍSEMNÉ, VÝSLOVNÉ NEBO PŘEDPOKLÁDANÉ).

S VÝJIMKOU STANOVENÍ V TÉTO ZÁRUKĚ A V MAXIMÁLNÍM ROZSAHU POVOLENÉM ZÁKONEM NENESE BLUELAB ODPOVĚDNOST ZA ZVLÁŠTNÍ, NÁHODNÉ NEBO NÁSLEDNÉ ZTRÁTY ČI ŠKODY NEBO JAKÉKOLIV JINÉ ZTRÁTY ČI ŠKODY VYPLYVÁJÍCÍ Z PRODEJE WRANTY, WEBU WORCHHO ZPŮSOBENÉ, VČETNĚ ŠKODY ZA UŠLÝ ZISK, ZRANĚNÍ OSOB NEBO ŠKODY NA MAJETKU.

SPOTŘEBITEL PŘI ZAKOUPENÍ PRODUKTU ROZUMÍ A SOUHLÁSÍ, ŽE S VÝJIMKOU, JAK JE UVEDENO V TÉTO ZÁRUKĚ,

BLUELAB NEVYRÁBÍ A NEPOSKYTLA ŽÁDNÉ VÝSLOVNÉ ANI PŘEDPOKLÁDANÉ ZÁRUKY ANI JINÉ PROHLÁŠENÍ TÝKAJÍCÍ SE

PRODUKTU A ODMÍTÁ JAKÉKOLIV ZÁRUKY OBCHODOVATELNOSTI NEBO VHOVNOSTI PRO KONKRÉTNÍ ÚČEL V ROZSAHU POVOLENÉM ZÁKONEM, JAKÉKOLIV ZÁRUKY, KTERÉ JSOU ULOŽENY ZÁKONEM A NELZE SE ZŘÍTTI, JSOU TÍMTO OMEZENY NA TRVÁNÍ DOBY A NÁPRAVY POSKYTOVANÉ V TÉTO ZÁRUKĚ.

NĚKTERÉ JURISDIKCE (STÁTY NEBO ZEMĚ) NEUMOŽŇUJÍ VYLOUČENÍ NEBO OMEZENÍ NÁHODNÝCH NEBO NÁSLEDNÝCH ŠKOD NEBO OMEZENÍ DOBY TRVÁNÍ PŘEDPOKLÁDANÉ ZÁRUKY, TAKŽE VÝŠE UVEDENÉ OMEZENÍ NEBO VYLOUČENÍ NEMUSÍ PLATIT.

POKUD JE NĚKTERÉ USTANOVENÍ TÉTO ZÁRUKY SOUZEHO NA NEZÁKONNÉ, NEPLATNÉ NEBO NEVYKONATELNÉ, Zbývající USTANOVENÍ ZÁRUKA ZŮSTANE V PLNĚ PLATNOSTI A ÚČINNOSTI.

Rozhodné právo; Autorita

Tato záruka se řídí zákony státu země, kde je Produkt zakoupen, bez ohledu na její volbu právních zásad. S výjimkou případů povolených zákonem společnost Bluelab neomezuje ani nevylučuje další práva, která spotřebitel může mít v souvislosti s Produktem. Žádný distributor, zaměstnanec nebo zástupce společnosti Bluelab není oprávněn upravovat, rozšiřovat nebo jinak měnit podmínky této záruky.

Zaregistrujte svou záruku online na bluelab.com



záruka

Bluelab® Combo Meter™ je dodáván s 5letou omezenou písemnou zárukou. Nutný doklad o koupi.



Promluvme si

Pokud potřebujete pomoc nebo radu – jsme tu, abychom vám pomohli.
Severní Amerika: 1-855-525-8352 Asie a Tichomoří: +64 7 578 0849
Evropa: + 31 (0) 85 05 16 848 E-mail: support@bluelab.com



dostat online

Hledáte specifikace nebo technickou radu?
Navštivte nás online na bluelab.com nebo facebook.com/bluelabofficial



Chcete-li sledovat instruktážní videa, navštivte naši online videotéku: youtube.com/BluelabCorporation



po

Bluelab® Corporation Limited
8 Whiore Avenue, Tauriko Business Estate
Tauranga 3110, Nový Zéland



Návod k použití Česky METCOM_V4_220421 © Copyright
2011, všechna práva vyhrazena, Bluelab® Corporation Limited